

# Yksityisteiden parantamishankkeiden avustaminen

Ohjeita hakijalle



# Valtio avustaa tiekuntia yksityisteiden parantamishankkeissa

Yksitysteiden tienpito on tieosakkaiden vastuulla. Tieosakkaiden on pidettävä tie tarkoitustaan vastaavassa kunnossa. Myös siltojen asianmukaisesta tarkastamisesta ja kunnossapidosta on huolehdittava.

Yksitystien tienpito tarkoittaa sen kunnossapitoa ja parantamista. Kunnossapidolla varmistetaan tien päivittäinen liikennöitävyys ja säilytetään tien rakenteellinen kunto. Parantamisella tarkoitetaan tien tai sillan yksittäisten vaurioiden korjaamista tai laajempaa peruskorjausta. Valtio avustaa yksityisteiden parantamishankkeita.

Voidakseen saada avustusta tien parantamiseen on tien oltava valtionavustuskelppoinen. Päätöstä tien avustuskelpoisuudesta haetaan Tiehallinnolta. Valtionavustuskelppoisuuden ehdot esitellään tarkemmin jäljempänä.

Vuosina 2009–2011 avustuskelpoisia voivat olla myös sellaiset yksityistiet, joilla on puutavarakuljetusten kannalta huomattava merkitys (ns. puuhuoltohankkeet).

Avustuksissa noudatetaan valtionavustuslakia ja yksityistielakia. Tiehallinto päättää avustettavista hankkeista vuosittain käytettävissä olevan määrärahan puitteissa.

## Avustettavat parantamishankkeet

Ensisijaisesti avustettavia hankkeita ovat

- siltojen ja isojen rumpujen uusiminen tai vaurioiden korjaaminen
- teiden tulva- ja routavaurioiden korjaaminen.

Muita avustettavia hankkeita ovat

- kantavuuden ja siihen liittyen kuivatusjärjestelmän parantaminen
- liikenneturvallisuuden parantaminen, kuten vaarallisen kaarteiden oikaisu, liittymäkohdan parantaminen tai tielinjan siirtäminen.

Laajemman parantamishankkeen osana voidaan hyväksyä samanaikaisesti tehtäviä kunnossapitoluonteisia töitä, esimerkiksi tien kulutuskerroksen lisääminen. Yksittäisen tienkohdan tai sillan parantamishankkeen yhteydessä muualla tiellä tehtäviä tavanomaisia, vuosittaisia kunnossapitotöitä ei avusteta.

Tien tai sen laitteiden rakentamista (esimerkiksi uuden tien tekemistä, tien päällystämistä tai tievalaistuksen rakentamista) ei avusteta.

## Hankkeiden koko ja avustuksen suuruus

Valtionavustuslain mukaan valtionavustusta voidaan myöntää, jos sitä on pidettävä tarpeellisenä hankkeen laatu ja laajuus huomioon ottaen. Käytännössä alle 10 000 euron hankkeita avustetaan harvoin.

Avustus on yleensä 60 % hyväksytyistä arvonlisäverollisista kustannuksista. Joissakin hankkeeseen sisältyvissä töissä avustus voi olla suurempi eli 75 %.

Tällaisia ovat

- siltojen ja isojen rumpujen uusiminen ja peruskorjaus
- poikkeuksellisten olosuhteiden, kuten tulvien tielle aiheuttamien vaurioiden korjaamistyöt.

## Puuhuoltohankkeiden erityispiirteitä

Vuosina 2009–2011 puutavarakuljetusten kannalta merkittävälle teille myönnettäviä avustuksia harkitessaan Tiehallinto huomioi erityisesti toimivien kuljetusketjujen syntymisen näkökulman. Parannettavan kohteen ja maantien välin tulee olla vähintään parantamisen tulosta vastaavassa kunnossa.

Puutavarakuljetusten kannalta merkittävälle teille myönnettävät parantamisavustukset ovat 50 % hankkeen hyväksytyistä arvonlisäverollisista kustannuksista.

Avustusta voidaan erityisistä syistä myöntää myös uuden tien tekemiseen. Uuden tien rakentamisen perusteena voi olla esimerkiksi kuljetusmatkan olennainen lyhentyminen. Uuden tien rakentamisen osalta avustus on 30 %.

Kestävän metsätalouden rahoituslain (Kemera) mukainen tuki on Kemera-avustusehdot täyttävillä metsäteillä ensisijainen. Mahdollisuudet Kemera-tukeen kannattaa selvittää ensimmäisenä. Kemera-tukea haetaan Metsäkeskuksesta.

# Valtionavustuskelpoisuuden ehdot

Yksityisteiden valtionavustuskelpoisuuden ehdot on määritelty yksityistielaisissa.

Tie on valtionavustuskelpoinen, jos

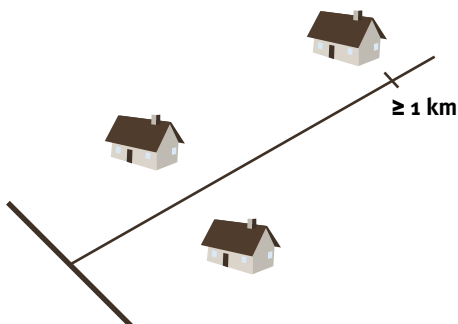
- se on henkilöautolla ajokelpoinen ja
- sen asioiden hoitamista varten on perustettu tiekunta ja
- sillä on paikkakunnalla huomattava liikenteellinen merkitys tai se on tarpeellinen pysyvän asutuksen pääsytienä vähintään yhden kilometrin matkalla ja sen vaikutuspiirissä on vähintään kolme pysyvästi asuttua taloutta.

Tiellä on paikkakunnan liikenteessä huomattava merkitys, jos tietä käytetään yleisesti läpikulkuliikenteeseen tai jos tien varrella on merkittävästi muiden kuin tieosakkaiden liikennettä aiheuttavia toimintoja. Tie voidaan määrittellä liikenteellisesti merkittäväksi myös silloin, kun sillä on säännöllistä joukkoliikennettä.

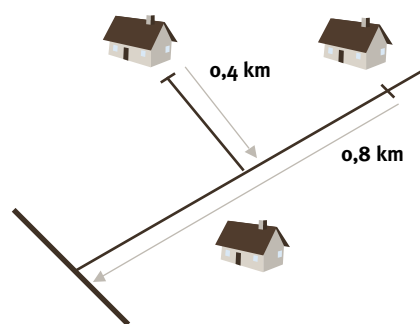
Pysyvän asutuksen pääsytien vaikutuspiirissä on oltava vähintään kolme pysyvästi asuttua taloutta. Pysyvän asutuksen määrä tarkistetaan tarvittaessa väestötietojärjestelmästä. Avustuskelpoisuuden ehtona on lisäksi, että pysyvän asutuksen käyttämä tiepituus on yhtäjaksoisesti vähintään yksi kilometri.

Jos tiekunnan tie koostuu toisistaan erillään olevista osista, arvioidaan jokaisen osan avustuskelpoisuus erikseen.

## Esimerkkejä pysyvän asutuksen pääsytien avustuskelpoisuuden määrittelystä

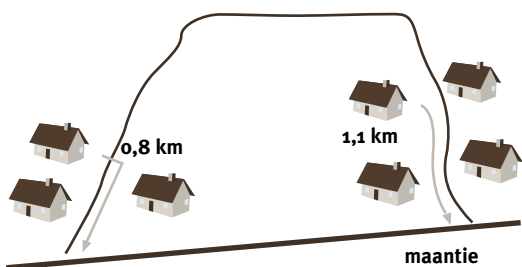


Esimerkki 1. Kolme taloutta, vähintään kilometri yhtäjaksoisesti. Avustuskelpoinen.

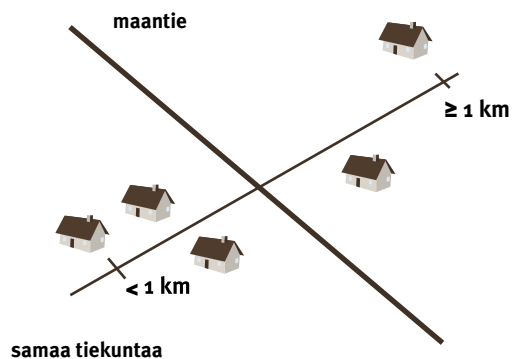


Esimerkki 2. Kolme taloutta, vähintään kilometri yhteensä yhtäjaksoisesti. Avustuskelpoinen.

Samaa tiekuntaa, mutta vain maantien puoleiset päät pysyvän asutuksen käytössä.



Esimerkki 3. Tien oikeanpuoleinen haara on avustuskelpoinen, vasemmanpuoleinen ei ole.



Esimerkki 4. Kumpikaan tien osa ei täytä avustuskelpoisuusehtoja. Ei avustuskelpoinen.

## Puuhuoltohankkeiden avustuskelpoisuusehdot

Vuosina 2009–2011 avustusta voidaan myöntää yleisten avustuskelpoisuusehtojen rajoittamatta myös sellaisten yksityisteiden parantamiseen, joilla on puutavarakuljetusten kannalta huomattava merkitys. Tämän merkityksen arvioi Metsäkeskus.

Valtionavustuskelpoisuus ratkaistaan näillä teillä seuraavin perustein:

- tiekunta on oltava perustettuna
- tien on oltava autolla-ajokelpoinen
- tiellä on oltava puutavarakuljetusten kannalta huomattava merkitys.

Tiekuntavaatimuksen täytyminen tutkitaan hakemuksen liitteenä olevan toimituspöytäkirjan perusteella. Tiekunnan perustamisen vireillä olo ei riitä. Tiekunnan perustamisesta

tai tienosien liittämistä tiekunnan tiehen aiheutuviin kustannuksiin (tieosakkaiden kokoukset, toimitukset, tieyksiköinti, jne) ei saa avustusta.

Huomattava merkitys puutavarakuljetusten kannalta arvioidaan Metsäkeskuksen arvioinnin ja lausunnon perusteella. Huomattavan merkityksen tunnusmerkkejä ovat tien laaja metsävaltainen vaikutusalue ja tiedossa olevat runsaat hakkuut. Metsäkeskuksen lausunto on hakijalle maksuton.

Puutavarakuljetuksilla tarkoitetaan raakapuukuljetusten lisäksi myös metsän hoidon edellyttämiä kuljetuksia sekä energiapuun kuljetuksia.

Metsäkeskuksen lausunnon lisäksi hakija voi itse liittää hakemukseensa puukuljetuksiin liittyviä lisäperusteluja.

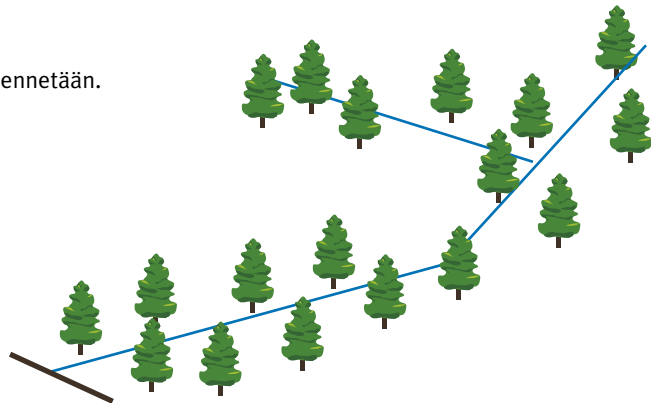
### Esimerkkejä avustuskelpoisuuden määrittelystä puuhoitohankkeissa

#### Esimerkkikuva 1

Yksityistielain mukaisia avustuskelpoisuusehtoja väljennetään.

**Metsätie voi olla avustuskelpoinen.**

Tiellä on huomattava merkitys puutavarakuljetusten kannalta: Tiekunnan tie on avustuskelpoinen vuosina 2009–2011.



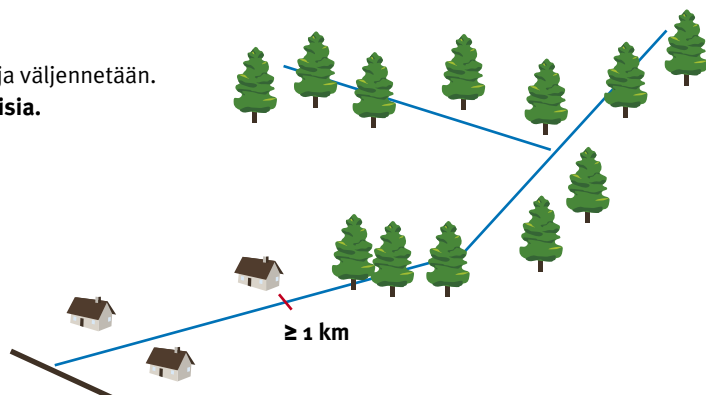
#### Esimerkkikuva 2

Yksityistielain mukaisia avustuskelpoisuusehtoja väljennetään.

**Tien metsätieosuudet voivat olla avustuskelpoisia.**

Tiellä on huomattava merkitys puutavarakuljetusten kannalta: Tiekunnan metsätieosuudet ovat avustuskelpoisia vuosina 2009–2011.

Tien alkupää on avustuskelpoinen pysyvän asutuksen pääsytienä.



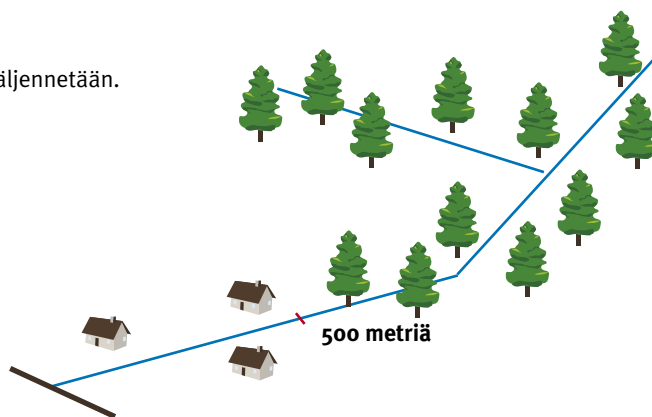
### Esimerkkikuva 3

Yksityistielain mukaisia avustuskelpoisuusehtoja väljennetään.

#### **Koko tie voi olla avustuskelpoinen.**

Tiellä on huomattava merkitys puutavarakuljetusten kannalta: Tiekunnan tie on avustuskelpoinen vuosina 2009–2011.

Tien alkupää ei ole avustuskelpoinen pysyvän asutuksen pääsytienä.

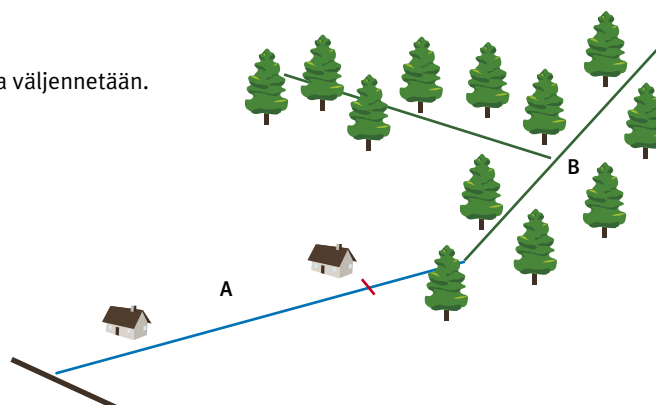


### Esimerkkikuva 4

Yksityistielain mukaisia avustuskelpoisuusehtoja väljennetään.

#### **Koko tiestö voi olla avustuskelpoinen.**

Teillä on huomattava merkitys puutavarakuljetusten kannalta: Molempien tiekuntien tiet A ja B ovat avustuskelpoisia vuosina 2009–2011.



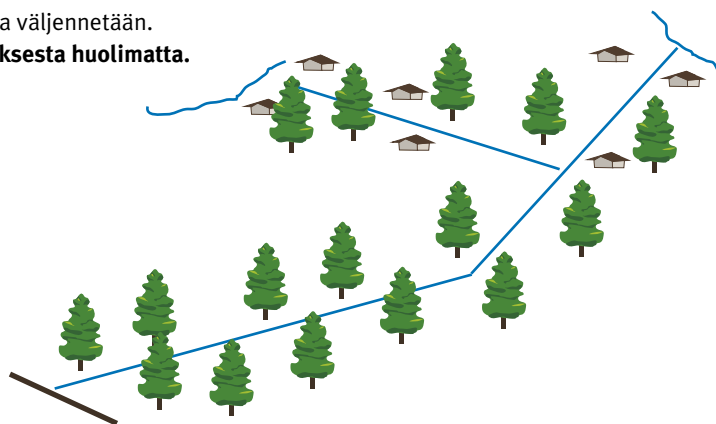
### Esimerkkikuva 5

Yksityistielain mukaisia avustuskelpoisuusehtoja väljennetään.

#### **Metsätie voi olla avustuskelpoinen loma-asutuksesta huolimatta.**

Tiellä on huomattava merkitys puutavarakuljetusten kannalta: Tiekunnan tie on avustuskelpoinen vuosina 2009–2011.

Tie ei täytä metsäteiden Kemera-avustusehtoja loma-asutuksen määrän takia.





## Valtionavustuskelpoisuuden hakeminen

Valtionavustuskelpoisuutta haetaan Tiehallinnolta lomakkeella Yksityisen tien valtionavustuskelpoisuus. Hakemuslomakkeen täyttöohjeineen saa osoitteista [www.tiehallinto.fi/lomakkeet](http://www.tiehallinto.fi/lomakkeet) ja [www.suomi.fi/lomakkeet](http://www.suomi.fi/lomakkeet) sekä Tiehallinnosta.

Avustuskelpoisuutta voi hakea ilman erityistä määräaikaa. Päätös asiassa pyritään tekemään mahdollisimman nopeasti.

Hakemukseen tulee liittää:

- peruskartta tai kopio, johon on merkitty avustuskelpoiseksi haettavat tiekunnan tien osat ja tien vaikutusalueen pysyvä asutus
- toimituspöytäkirja tiekunnan perustamistoimituksesta
- karttaote maanmittaustoimiston yksityistierekisteristä.

Tiehallinto tekee tarvittaessa tien tietojen maastotarkastuksen.

Tiekunta voi hakea muutosta Tiehallinnon avustuskelpoisuuspäätökseen. Muutoksenhakuohjeet annetaan päätöksen liitteenä.

Lisätietoja ja tarkempia ohjeita avustuskelpoisuuden hakemisesta saa Tiehallinnon asiakaspalvelusta, puh. 0206 90 303 (ma-pe 9–16).

## Puuhuoltohankkeiden erityispiirteitä

Haettaessa avustuskelpoisuutta puutavarakuljetusperusteella vuosille 2009–2011 on hakijan liitettävä hakemukseensa myös Metsäkeskuksen kirjallinen lausunto tien tai sen osien huomattavasta merkityksestä puutavarakuljetusten kannalta.

Uuden tien rakentamista harkittaessa kannattaa tiekunnan olla hyvissä ajoin yhteydessä Tiehallintoon, Metsäkeskukseen ja ympäristökeskukseen. Uuden tien rakentaminen vaatii myös maanmittaustoimiston yksityistietoimituksen ennen kuin tien avustuskelpoisuudesta voidaan päättää.





## Parantamisavustuksen hakeminen

Valtionavustusta tien parantamiseen voi hakea tiekunta, jolla on myönteinen valtionavustuskelpoisuuspäätös. Valtionavustuksen hakemisesta täytyy päättää tiekunnan kokouksessa. Parantamisavustuksen hakemiselle ei ole erityistä määräaika. Suositeltavaa on tehdä hakemus viimeistään kesäkaudella ennen suunniteltua töiden tekemisvuotta.

### Avustushakemus

Avustushakemus tehdään Yksityisen tien parantamisen valtionavustus -lomakkeella. Sen saa täyttöohjeineen osoitteista [www.tiehallinto.fi/lomakkeet](http://www.tiehallinto.fi/lomakkeet) ja [www.suomi.fi/lomakkeet](http://www.suomi.fi/lomakkeet) sekä Tiehallinnosta.

#### Hakemukseen on liitettävä

- tien parantamista koskeva suunnitelma työselityksineen (kahtena kappaleena)
- suunnitelmapakettia, johon on merkitty parantamiskohteiden sijainti sekä tien vaikutusalueen pysyvä asutus (kahtena kappaleena)
- suoritepohjainen kustannusarvio arvonlisäverollisena
- arvio kustannusarvioon sisältyvistä, tiekunnan omana työnä tehtävistä töistä ja niiden määrät
- pöytäkirja tiekunnan kokouksesta, jossa avustuksen hakemisesta on päätetty
- alueellisen ympäristökeskuksen aukkolausunto tarvittaessa
- alueellisen ympäristökeskuksen luvat tarvittaessa
- muut luvat, suostumukset ja lausunnot tarvittaessa.

Siltahankkeissa saatetaan tarvita vesilain mukainen lupa ympäristölupavirastosta ja maankäyttö- ja rakennuslain mukainen toimenpidelupa kunnan rakennustarkastusviranomaiselta.

Tiekunnan kannattaa käyttää ammattitaitoista suunnittelijaa. Suunnittelun tarkoi-

tuksena on varmistaa, että parannushanke toteutetaan tarkoituksenmukaisesti, mahdollisimman edullisesti ja ympäristö- ja luonnonarvot huomioon ottaen.

Suuremmissa hankkeissa laaditaan yksityistiesuunnitelma, joka koostuu suunnitelmaselostuksesta ja -kartoista, kustannusarviosta sekä pituus- ja poikkileikkauskuvista. Pienemmissä hankkeissa noudatetaan kevennettyä suunnittelumenettelyä. Hankkeesta laaditaan kustannusarvioon lisäksi työselitys.

Parantamistöistä on laadittu erityiset ohjekortit, jotka ovat saatavissa Tiehallinnon sivulta [www.tiehallinto.fi/yksityistiet](http://www.tiehallinto.fi/yksityistiet).

Siltahankkeista tarvitaan yleensä siltasantuntijan laatima suunnitelma. Tiekkannan kannattaa siltahankkeessa olla aina ensin yhteydessä Tiehallintoon. Tiehallinnon sivulta [www.tiehallinto.fi/sillat](http://www.tiehallinto.fi/sillat) löytyy runsaasti yleistä infoa ja tietoa yksityistiesilloista.

Lisätietoja ja tarkempia ohjeita avustuksen hakemisesta saa Tiehallinnon asiakaspalvelusta, puh. 0206 90 303 (ma–pe 9–16).

### Avustuspäätös

Hakemuksen, suunnitelman ja kustannusarvion tarkastukseen liittyy tarvittaessa maastokäynti ennen avustuspäätöksen tekemistä. Hakemusta täytyy täydentää, jos siitä puuttuu päätöksenteossa tarvittavia asiakirjoja tai tietoja.

### Tiehallinnon myönteisessä avustuspäätöksessä hyväksytään ja määrätään

- hankkeen suunnitelma ja kustannusarvio
- avustusprosentti
- avustuksen enimmäismäärä
- maksuerien lukumäärä
- työn valmistumisen määräaika
- muut ehdot.

Jos hankkeen avustaminen ei määrärahasyistä ole mahdollista, voidaan hakemus ottaa huomioon seuraavien vuosien avustettavista hankkeista päätettäessä.

Kiireellisissä hankkeissa (esimerkiksi tien tai sillan sortuminen) tien avustuskelpoisuus selvitetään ja avustuspäätös tehdään nopeutetulla menettelyllä.

Tiekunta voi hakea muutosta Tiehallinnon avustuspäätökseen. Muutoksenhakuohjeet annetaan päätöksen liitteenä.

Tiekunta voi itse valita työn toteuttamistavan. Työ voidaan tehdä kokonaan tai osittain omana työnä tai teettää kokonais- tai osaurakalla. Avustuspäätöksen liitteenä tiekunta saa työn toteuttamiseen ja kilpailuttamiseen liittyvät ehdot ja ohjeet.

Vastuu kilpailuttamisesta, urakoitsijan valinnasta sekä töiden toteuttamisesta ja onnistumisesta on tiekunnalla ja sen valitsemalla valvojalta. Tiehallinnon valvonta hankkeen toteuttamisen aikana liittyy valtionavustuspäätöksen sekä hyväksytyyn suunnitelmaan ja kustannusarvion noudattamiseen.

**Ota yhteyttä**



Asiakaspalvelu puh. 0206 90 303 (ma-pe klo 9-16)  
asiakaspalvelu@tiehallinto.fi  
Vaihde 0204 22 11  
[www.tiehallinto.fi/yksitystiet](http://www.tiehallinto.fi/yksitystiet)

 **TIEHALLINTO**  
VÄGFÖRVALTNINGEN